

Les Bijoux

Tizuzaf

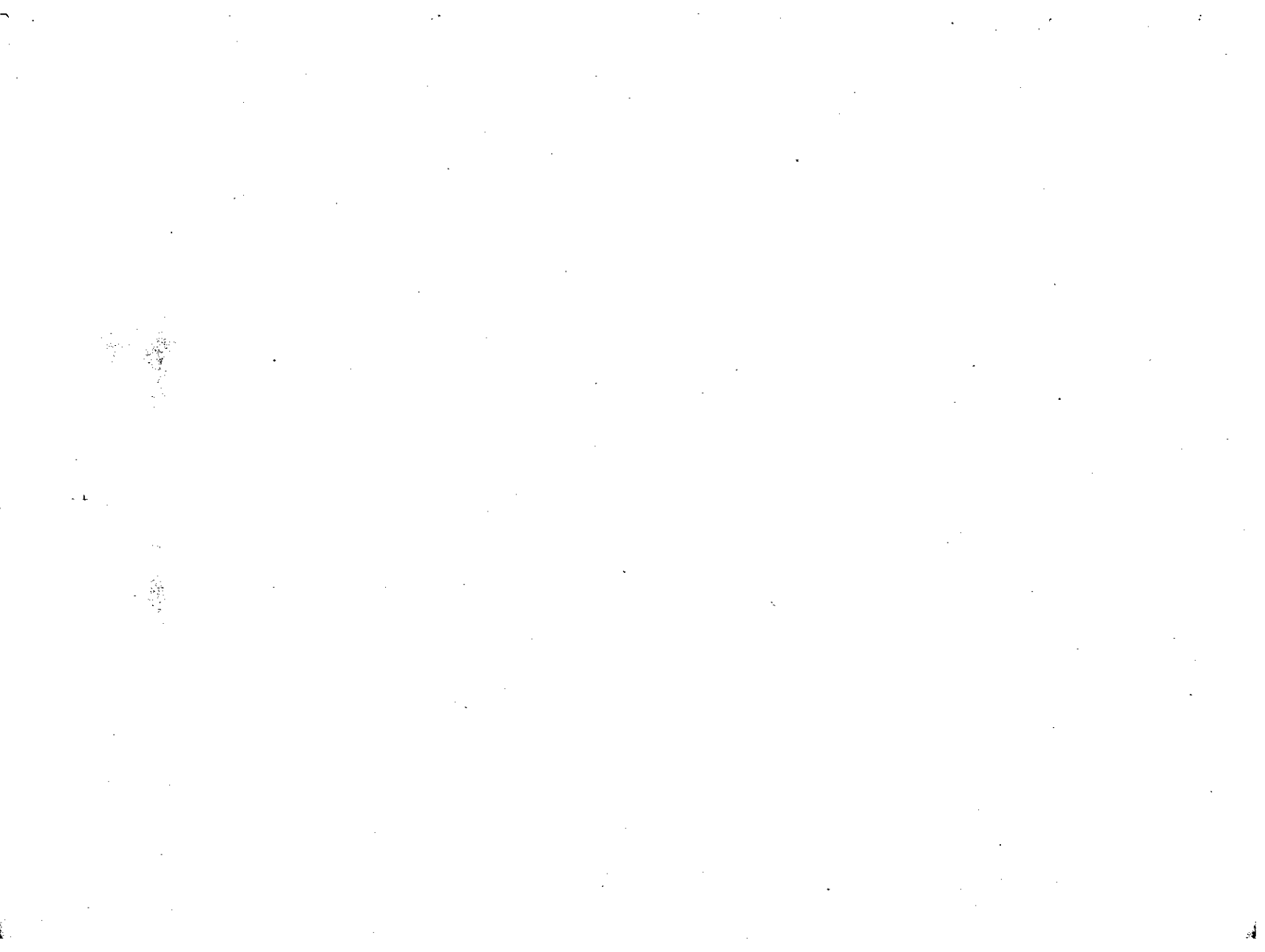


⚡
◦
⚡
◦◦
⚡
⚡
+



Abdessalam AMARIR

Mustapha INAJJARNE



ⵓⴱⴰⵔⴰⵏ | ⵜⴰⵎⴰⵔⴰⵏ ⴰⵎⴰⵔ

Les trésors de mon pays

Les Bijoux

ⵜⴰⵎⴰⵔⴰⵏ ⴰⵎⴰⵔ

Tizuzaf

Abdessalam AMARIR Mustapha INAJJARNE

Publications de l'Institut Royal de la Culture Amazighe

Centre des Etudes Artistiques, des Expressions Littéraires
et de la Production Audiovisuelle

Série : Livres d'art - N° 2 -

Titre : ⵜⴰⴳⴷⴰⵏⵜ – Les bijoux

Auteur : **Abdessalam Amarir**

Illustration : **Mustapha Inajjarene**

Editeur : **L'Institut Royal de la Culture Amazighe (IRCAM)**

Préparé par **Lahbib Fouad (CEAELPA)**

Couverture : **M. Elhoudaigui (CTDEC)**

Imprimerie : **El Maarif Al Jadida**

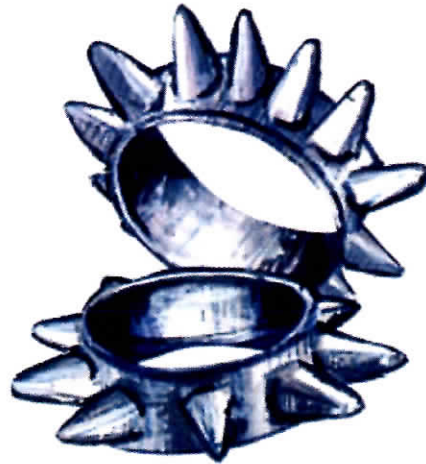
Dépôt Légal : 2007 / 0403

ISBN : 9954-439-71-4

Copyright : © **IRCAM**

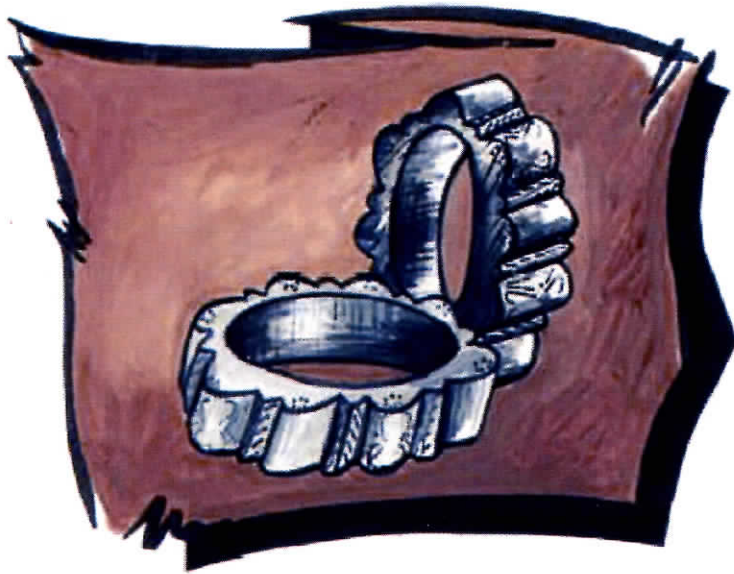


†.ΠΠ∞Οξ | ∞ξ.Θξ.Θ



Le travail du métal

ፀሁ ጾባዜ ሰዐ ተጠጽዟዙተ, ሰዐ ረጽዐኛ ሂደቱ ሁ ርዘጠተ ተፀጺጸዐኒ.



A partir d'un métal, l'argent en l'occurrence, l'artisan procède à des opérations pour obtenir un bijou.

οὐρανὸς ἢ οὐρανός

οὐρανὸς ἢ οὐρανός. οὐρανὸς ἢ οὐρανός. οὐρανὸς ἢ οὐρανός. οὐρανὸς ἢ οὐρανός. οὐρανὸς ἢ οὐρανός. οὐρανὸς ἢ οὐρανός. οὐρανὸς ἢ οὐρανός. οὐρανὸς ἢ οὐρανός. οὐρανὸς ἢ οὐρανός. οὐρανὸς ἢ οὐρανός.



La préparation du moule

Le bijoutier dispose le modèle du bijou à reproduire dans un moule plein de sédiment fin et humide qui épouse ainsi l'empreinte du modèle souhaité.

ᄀᄁᄂᄃ ᄄᄅᄆᄇ ᄈᄉᄊ

ᄋᄌ ᄍᄎᄏ ᄐᄑᄒ, ᄓᄔᄕ + ᄖᄗᄘ ᄙ
ᄚᄛᄜᄝ, ᄞᄟᄠ + ᄡᄢ ᄣᄤᄥᄇ.

La coulée du métal

Une fois le métal est fondu,
l'artisan n'a plus alors qu'à le
verser dans le moule et le laisser
dedans le temps de refroidir.

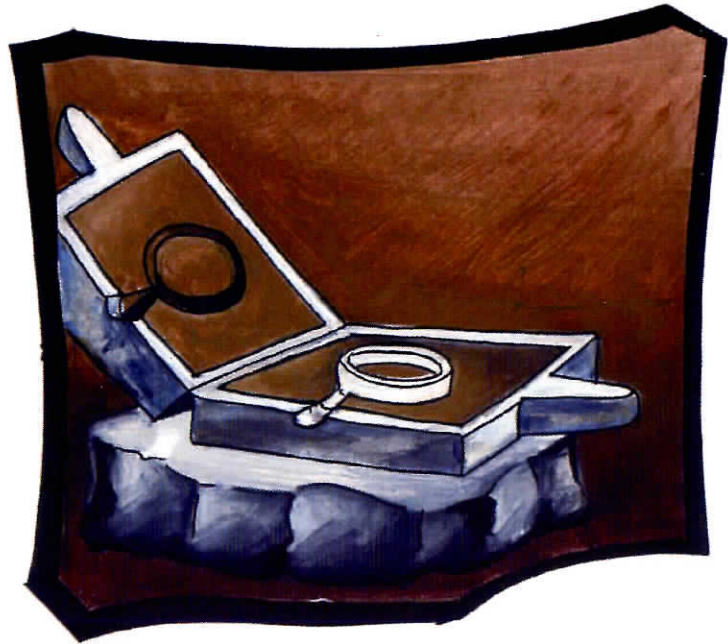


ᄀᄁᄂᄃ ᄄᄅᄆᄇ

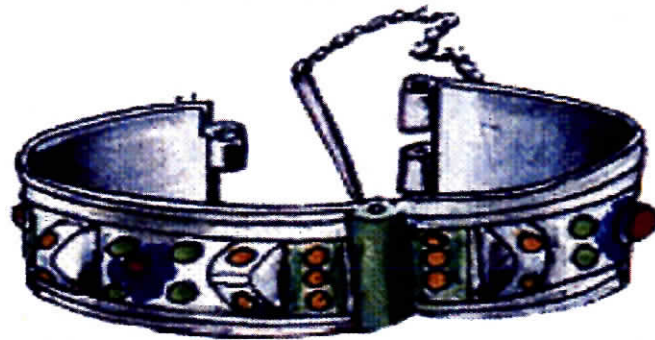
ᄈᄉ ᄊᄋᄌᄍ ᄎᄏᄐᄑᄒ, ᄓᄔ ᄕᄖᄗᄘ ᄙᄚᄛ ᄜᄝᄞ, ᄟᄠᄡᄢᄣ ᄤᄥᄇᄈᄉ.

L'ouverture du moule

Le métal étant refroidi, l'artisan procède au démoulage: Il ouvre le moule pour récupérer le bijou.



ተሠባሪዎች ፣ ተቆጣጣሪዎች



Le travail du bijou

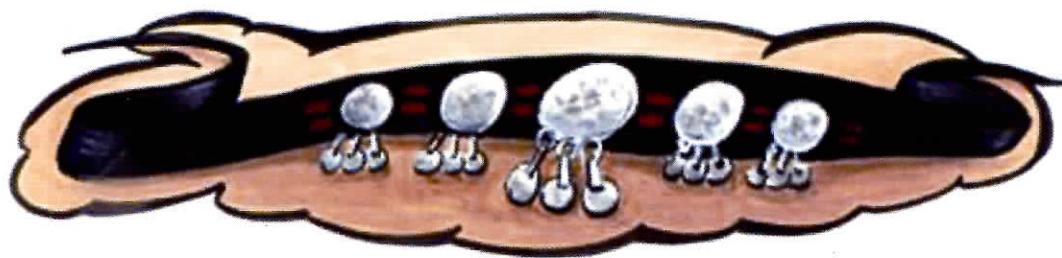
†.KQQ.E†:

οο ΣΘΘΗΚδ εΙΞΕ †.ΖΖΖΗ† Η ςδΙ ρΛΓΓ.οQ Ι ρΘΥ.ο, ΣΗΓΓ. οο †† ΣΚΚQE:
οο ΣΘΚ.οο ΣΚΗδ Θ ςδΙ ΣΓΞΘ (οΓΙς.Η).

La ciselure :

Cette technique est largement répandue.
L'artisan fixe le bijou sur un support en bois et, à l'aide d'un outil pointu, se met à le graver selon son inspiration : des fleurs, des formes géométriques....





†.◎◎HΣH†

oLl | +*o*H



Les types de bijoux

ተኔቆቆዞዜ ለ ረገዝ

Les parures de tête



ተወጻርዕት :

ተጻ. ናት ተዘኔተ ተወጽኒተ ርገገዕዎ ሰጠ
ጸግዘወገደ ጸርዐዐደ. ተናጻወዘተ ግጸግ
ተኔገዕጸርገ ጸጸጸዐዎዜ ዜ ለገገጸገዜ. ተወጽዘተ ሰጠ
ዐግ ጸጸጸጸ ሂ ረገዝ ግ ተወጽዐ.

Talgamut :

C'est une grande plaque rectangulaire ornée d'émaux cloisonnés. Son bord inférieur porte des piécettes de monnaie suspendues jusqu'au niveau des sourcils. Cette parure se fixe à la tête à l'aide d'un ensemble de crochets et de chaînettes.

†◌ⱥⱥ◌ :

†Ⲡ◌ †ⱥⱥ◌ ◌ⱥⱥ◌◌ ⲥⱥⱥⱥ ⱥ ⲥⲠⱥⲥ. ⱥ
†ⱥⱥ◌ⱥ, †◌ⱥⱥ◌, †Ⲡ◌ ⱥⱥⱥⱥ †ⲥⱥⱥⱥ ◌Ⲡ
ⲥⱥⲠⲥⱥ ◌ †ⱥⱥⱥ◌◌. †ⲥ◌Ⲡ◌ⱥⱥ ◌ⲥ◌◌
†ⱥ◌◌◌ⲥⱥ.

Tawnza :

La "tawnza" désigne en tamazight la frange et, par extension, la parure qui se porte au front. Ce diadème est constitué de plusieurs plaques circulaires qui sont reliées entre elles par de petits anneaux. Elles sont le plus souvent agrémentées de pendentifs.



ΣΘΙΣ : ς%Γς εθις +ςκ%ΓΧςι | %κQκ, εκκκκ.ςι | κκ%θ.ι λ %λ%QQς, λ
 ελ%ςΓι εϕ%θ.οι. †%κ%ΓΧ† | †%κ%κ%Γ† †θ%θ†κκ ο.θ ς.† †κςιθ†. †ΧΟ.ι
 εκκ%εθ.οι κ ς.οι %Γκςλ | †.εεε†. Χ.ο† †κ%ΓΧςι ε εκκκς λ εθ%κ.κ
 κκκλ †ςκκκς Χ.οι εκκκ.οι ε ε†.ο.ι.



Isni :

Il comprend des cônes d'argent, des perles d'ambre, de corail et d'anciennes pièces de monnaie. Le cône central est incrusté dans un anneau pour le mettre en valeur par rapport aux autres éléments. Ces derniers sont cousus sur une tresse de laine ou sur un bandeau de tissu. On croit que, Les cônes sont au front et aux tempes ce que sont les rayons aux astres.

Les Boucles d'oreille de grandes dimensions :

Elles comportent des anneaux volumineux auxquelles sont attachés des pendentifs, des perles d'ambre et de corail, des chaînettes....

Vu leur poids, ces grandes boucles ne peuvent traverser le lobe de l'oreille et sont, ainsi, fixées à la coiffure à l'aide de crochets ou soutenues par un fil ou une chaîne passant par-dessus la tête.

Dans les deux cas, elles tombent le long des oreilles pour encadrer le visage.



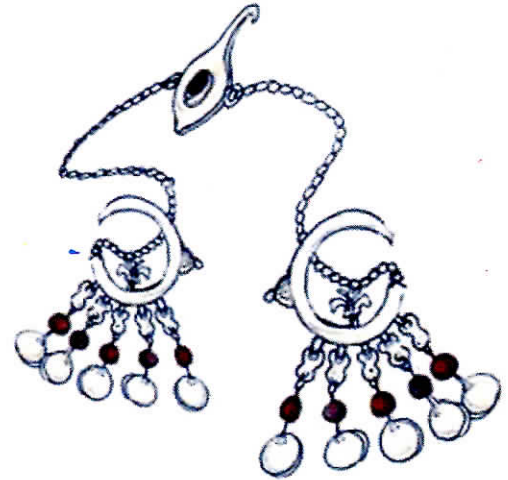


+o.E.o.Q+ | 8+ΘΣO :

ς.o+ +ΠΞΙΘ+ ΣQ¶C| ++ς.o.Χ.o.Π|+ ΘΣΘ +Σ¶O:OΞ|. ς.o+ +ΘΧ.o.
 +ΠΞ.ο.Π +o.¶.o.C:8Χ+. ο.Χ|Θ | +ΠΞΙΘ+ ΣΠΠ. ΧΣΘ ς.o| ΠΠΠ
 ΣOΠ.ο.Θ| +o.E.o.Q+ | 8+ΘΣO.

Tadart n'utbir (patte de colombe)

Cette parure est de forme circulaire et son bord inférieur est agrémenté de pendentifs. La partie opposée à l'ouverture porte un décor conique. Elle tire son nom du fait qu'à l'intérieur de l'anneau l'on peut voir un motif qui rappelle, quoique vaguement, une patte de colombe.



†ΣΠΣΙ.Θ ΣΟΠ.ΘΙ οςςσο :

†οξξξξ† οΛ, †Χ. †οΗΞ† ΣΘΛΣΛΙ ΣΟΠ.ΘΙ οςςσο. ΣΘΗΜΠΣ †† ςο
Π.Π. ΣξΞΠΠ. οΗΠΠ. ††ξξξξ† ΣΧ. † ξξΧΙ † †ΠΣ† οΛ ΣξΟ.ς† Θ†
†ΘΠ.† † Πξξξ.

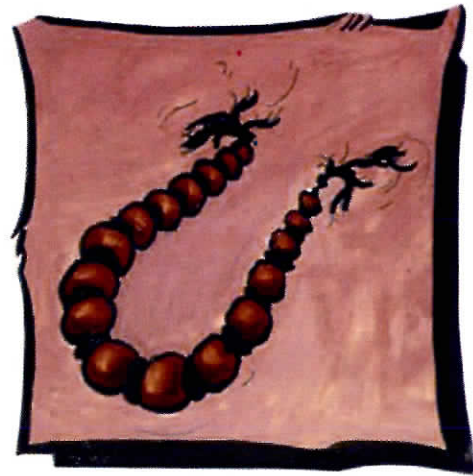


Boucle d'oreille en forme de croissant:

Le corps de la boucle d'oreille est constitué d'une plaque niellée en forme de croissant. Il est décoré d'un cabochon grenat. La partie supérieure de la parure est faite d'une moitié d'anneau lisse qui traverse le lobe de l'oreille.



†ΣϞΠΔΣ



Les Colliers

ተክሎ ለጸገት ለ ለገገግግ

ተተገገግግ ጸገት ለገገግግ ለ ለገገግግ
ገገግግ ገገግግ ገገግግ ገገግግ ገገግግ ገገግግ
ገገግግ ገገግግ ገገግግ ገገግግ ገገግግ ገገግግ

Collier d'ambre

Fait de grandes boules d'ambre
jaune, séparées les unes des autres
par des rondelles de cuir ou de
tissu.



ተደዘደደተ

Tifilit





+ΣΗΣΗΣ+ ΧΣΘ ΠΙΟΠ ΣΗQEΣΘΙ :
 -+ΣΧΓΟ.ΓΣΙ | %Λ%QQΣ οЖXX"οΥ ΣΘΕοι Η ΠΙΟΠ
 ΣΗ.Ποι.
 -οΖΖο.γ | ΠΗ%Θοι οΠΟοΥ.
 -+ΣЖО%ΟΣΙ ΣΧοι ΣΛΟΣΠΙ ΣΖΘ%ΟΙ ΣΗοι
 +ΣΗ.Θ.Θ.ΣΙ.
 -+οΠΠΙο ΓΖΖ%ΟΙ | %ЖQH +ΠΠο Υ +%ЖЖ%Γ+.
 οΟ οΘ ++ΣΙΣΙ "τοΧΓΓ%+". ΣΘΗ%ΠΑΣ ++
 %ΓΥΟΟΣ

Nombreux sont les éléments qui entrent dans la constitution de ce modèle de colliers : Des perles de corail rouge en tube constituant des enfilades, des boules d'ambre jaune, des pendeloques de pièces de monnaie munies d'attaches et, au centre, une grande boule creuse ornée d'émaux cloisonnés (tagmmut)

ተዕርዳተ | ተዕዘዳተ:

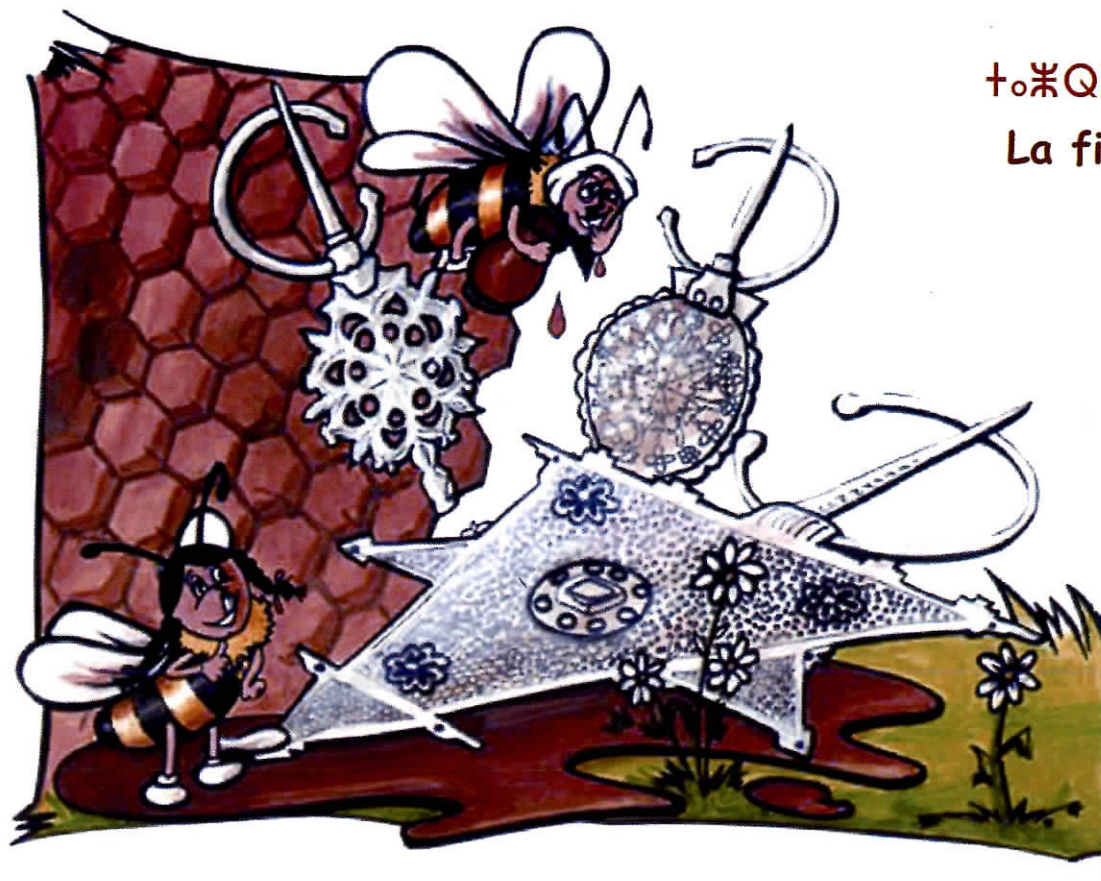
ኃይ ዳዳ ለዕርዳተ ተዕዘዳተ ለዘይ ኃ

ዕርዳተ | ተዕዘዳተ ለ.

Fibule dite "d'amande"

Appelée ainsi par allusion au motif en relief qui constitue le centre de cette fibule et qui ressemble à une amande.





†。✱Q✱Σ†

La fibule

ΣΚΟΧΟΙ

ο ΣΚΟΧΟΣ ΘΕΣ ΣΘΛΟ : τὸ ΣΚΟΧΟΝ ὡς
τὸ ΧΟ. ὁ ΣΚΟΧΟΣ ΣΚΟΧΟΝ, ΚΑΙ ΘΕΣ
ΣΘΛΟ ΣΚΟΧΟΝ. ΚΑΙ ΣΘΛΟ
ΘΕΣ ΤΟΝ ΣΚΟΧΟΝ. Ὁ ΣΚΟΧΟΣ
ΣΚΟΧΟΝ ὡς "ΘΕΣ ΣΘΛΟ" ΚΑΙ Ὁ
ΣΚΟΧΟΣ ΣΚΟΧΟΝ ΣΚΟΧΟΝ.

Les bracelets

Bracelet dit "bibuda"

Bracelet fermé, à côtes obliques,
les unes ciselées les autres

lisses. Elles sont disposées en

alterné. Les côtes arrondies font allusion à un champ labouré.



᠎ᠠᠨᠠ ᠠᠨᠠ ᠠᠨᠠ

᠎ᠠᠨᠠ ᠠᠨᠠ, ᠠᠨᠠᠨᠠ ᠠᠨᠠ ᠠᠨᠠᠨᠠ.

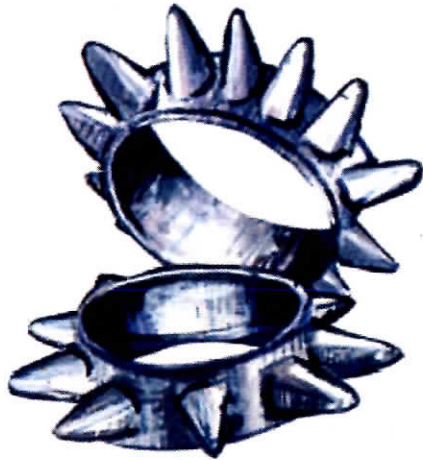
Bracelet dit "bouche
ouverte "Buymi"

Bracelet ouvert dont la forme
ressemble à une bouche
ouverte.



ἄκροθ ἰσ ἑλῆ.ἠἠἠἠ :

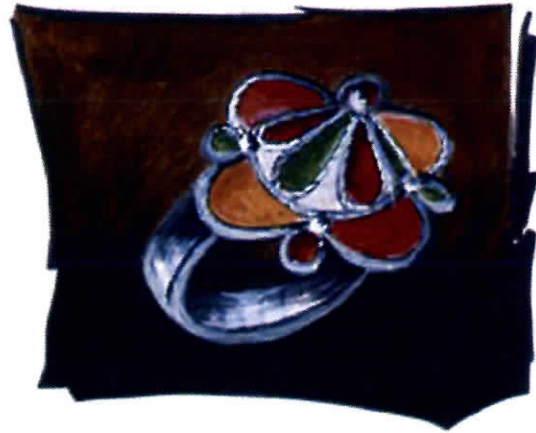
ἑἠ ἄκροθ ἑἠἠἠἠ ἠἠἠ ἠἠἠ ἠἠ ἠ ἠἠἠἠ | ἑἠῆ.ἠἠἠἠ ἑἠἠἠἠ
ἑἠἠἠἠἠ | ἠἠἠἠἠἠ.



Bracelet dit "Biqaruyn" :

Bracelet lourd à douze pointes assimilées dans l'esprit de l'artisan à des rayons solaires.

†ΣΘΥ† Η †ΠΠ. †Ϟ⊘⊘† ΣΘΗ⊘ΠϞΣ ⊘⊘ΥΟΣ οΠΟ.Υ Λ ⊘ϞϞϞ.Υ.



Bague montée d'un cône émaillé en jaune et en rouge.

†ΣΘΥ† ⊙ ††ς.Χ.Π† ⊙ΕΣΘ† †ΘΙΘΞΙ.



Bague formée d'un anneau ornée de six chaînettes.

ተጸጋተ ጸዘ፣ ና፣ተ ተጸጋለጸርተ ርቹቹጸና ጸጋዘዘጸጸ ጸለጸጋ



Bague ornée d'une petite plaque ronde niellée.



